

Una Clínica Feminista e Informada por el Género: Una propuesta para una práctica informada por el trauma feminista y latinoamericana con mujeres sobrevivientes a experiencias adversas

Curso de Actualización 2023-Online

Descripción

El curso tiene como objetivo entregar los fundamentos teóricos y epistemológicos del Trabajo Social Clínico Feminista con mujeres sobrevivientes de múltiples traumas desde perspectivas colaborativas, anti-opresivas y centradas en la justicia social. La centralidad del curso está basada en generar un repensar y profundizar en cómo el género atraviesa nuestros procesos terapéuticos con mujeres que asisten a programas de salud mental y psicosociales y entregar herramientas terapéuticas centradas en la terapia feminista a profesionales de programas psicosociales con el fin de generar una mirada comprensiva, menos castigadora y despatologizante de mujeres que son sobrevivientes de experiencias de trauma y experimentan afectación importante en sus habilidades como madres en la sociedad. El presente curso igualmente busca profundizar y construir una mirada feminista e informada por el trauma desde fundamentos del Trabajo Social Clínico y la Terapia Familiar Feminista.

Fundamentación:

El presente curso pretende profundizar en temas relacionados con una práctica clínica feminista e informada por el trauma a raíz del primer curso dictado a finales del año 2022 “ Trabajo Social Clínico Feminista e Informado por el Género: Una mirada clínica crítica y relacional a las experiencias traumáticas en mujeres” donde se manifiesta la necesidad imperiosa de continuar profundizando en una perspectiva clínica feminista e informada por el trauma con mujeres que asisten a programas psicosociales, debido a las investigaciones que demuestran que muchas de las mujeres que asisten a programas son sobrevivientes de diversos traumas. Por ejemplo, de acuerdo con algunas investigaciones y conceptualizaciones realizadas con Wilson, Pence y Conradi (2013) un trauma es una amenaza subjetiva a la integridad física de una persona o de un ser querido, indicando que un gran porcentaje de las personas, principalmente mujeres, que buscan servicios sociales son víctimas y testigo de diversos hechos traumáticos como violencia intrafamiliar, maltrato físico, abuso y violencia sexual, negligencia y violencia política y comunitaria,

Un gran porcentaje de las situaciones atendidas en los programas especializados de infancia involucran a mujeres adultas como cuidadoras principales de los niños, niñas y adolescentes con situaciones complejas de salud mental que no han sido abordadas adecuadamente en programas de salud mental o psicosociales. Muchas veces estas cuidadoras han vivido vulneraciones graves en su infancia o se encuentran viviendo violencia por parte de sus parejas, afectando directamente sus funciones parentales, participación en programas especializados y su diario vivir (Herman, J., 2015). El estrés asociado a la parentalidad y experiencias reiteradas de trauma tienen un impacto

en la salud mental y en la calidad de los cuidados que brindan a los hijos e hijas o incluso se asocia al potencial maltrato o negligencia hacia los niños, niñas y adolescentes (Davis, 2003). A lo anterior se le agrega además que debido a la división en la intervención en programas de infancia, los y las profesionales de Trabajo Social intervienen generalmente con adultos responsables, siendo el abordaje de madres con dificultades asociadas a experiencias relacionadas a traumas el más complejo al requerir de herramientas de intervención clínica y terapéuticas que permitan la identificación y manejo de sintomatología asociada específicamente a experiencias de traumas múltiples. Reconocer esto y abordarlo desde una perspectiva terapéutica enfocada en los efectos de los traumas y con enfoque específico de género puede facilitar que los profesionales construyan objetivos realistas, acotados y complementarios en programas de infancia desde una mirada integrativa, contemporánea y comprensiva.

Objetivo: Fortalecer una perspectiva clínica feminista que favorezca el desarrollo de habilidades terapéuticas en los y las profesionales para realizar prácticas terapéuticas con cuidadoras que han sido víctima de múltiples traumas desde enfoques contemporáneos.

Objetivos Específicos:

1. Capacitar sobre los fundamentos y el posicionamiento ético-político desde una perspectiva clínica feminista informada por el trauma.
2. Desarrollar una mirada feminista desde los aportes de la terapia familiar feminista y la terapia narrativa.
3. Fortalecer herramientas terapéuticas que favorezca el agencia personal de la mujer sobreviviente de traumas desde las prácticas narrativas informadas por el trauma.
4. Favorecer un espacio de seguridad y autocuidado para los y las profesionales que trabajan en programas con mujeres sobrevivientes de trauma.

Metodología

El curso cuenta con un total de 21 horas pedagógicas, con 12 horas de clases virtuales por medio de formación online además de 9 horas que deben ser realizadas por medio de lectura de textos, actividades realizadas de manera individual y participación en el aula virtual del ICHSTSC por medio de foros.

Programación de clases

Fecha	Contenidos
<p>Lunes 23 de Enero 7pm-10pm (hora chile)</p>	<p><u>MSW. Paola Grandón Zerega</u></p> <p>Exposición 1: Posicionamiento ético-político de la práctica clínica desde la una perspectiva feminista e informada por el trauma.</p>

Martes 24 de Enero 7pm-10pm	<u>MSW. Paola Grandón Zerega y Mg. Johanna Ramirez</u> Exposición 2: No somos diagnósticos, somos historias: El posicionamiento ético-político de una práctica clínica feminista desde la terapia familiar feminista y las prácticas narrativas.
Jueves 13 de Oct. 7pm-10pm	<u>MSW. Paola Grandón Zerega</u> Exposición 3: Conversaciones para favorecer la identidad preferida desde una ética de la externalización y desde contradocumentos.
Jueves 26 de Enero 7pm-10pm	<u>Mg. Maria Soledad Latorre</u> Exposición 4: Cuidando al que cuida: La importancia del cuidado personal y de la persona del terapeuta en una práctica clínica feminista e informada por el trauma.
Semana 30 de Enero	Actividades de plataforma (asincrónicas) Cierre del Curso y Certificación

Valores de la capacitación:

Profesionales General: 60.000.-

Profesionales de SENAME, Programas de Exclusión Social y Salud Mental: 50.000.-

Profesionales Colegiados en Convenio (Exclusivo para Provincial Valparaíso y Valdivia): 40.000.-

Estudiantes últimos años Trabajo Social de Universidades: 40.000 (Enviar certificado de alumno regular)

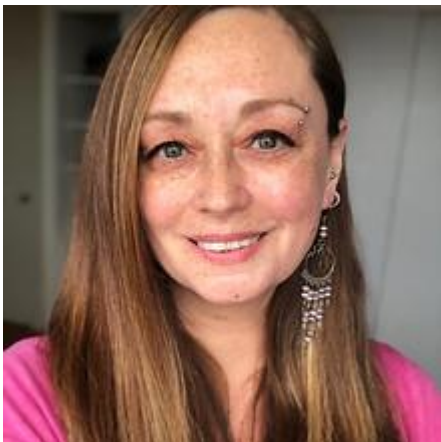
Profesionales Internacionales: 75.00 USD Pago via Paypal

Profesionales Internacionales en Convenio (Exclusivo para Colegio de Profesionales del Servicio Social Jujuy & Santiago del Estero de Argentina. Asociación de Trabajadores Sociales de El Salvador)

45.00 USD Pago via PayPal

RELATORAS:

MSW. PAOLA GRANDÓN ZEREGA



Trabajadora Social Clínica y Psicoterapeuta, de nacionalidad chilena y canadiense, formada en enfoque Crítico y Antiopresivo por York University y en Prácticas Basadas en la Evidencia por la University of Toronto. Bachelor of Science: Major Psychology (B.Sc.) por University of Toronto, Canadá. Honors Bachelor of Social Work (BSW) con Distinción Académica por York University Canadá y Master of Social Work (MSW): Mental Health Specialization por la University of Toronto Canadá. Certificado de Formación Intensiva de Nivel 1 y 2 en Terapia Narrativa y Trabajo Comunitario por el Dulwich Centre de Australia, institución fundada por Michel White y Cheryl White, iniciadores de la Terapia Narrativa en dicho país. Research Assistant en el Fleming Laboratorio de Estudios Maternales de la Facultad de Psicología de la University of Toronto, Canadá. Revalidación del título profesional de Asistente Social por la Universidad de Chile y Diploma de Postítulo en Estrategias de Intervención Clínica Infanto-Juvenil por la Universidad de Valparaíso. Actual miembro del Canadian Counselling and Psychotherapy Association (CCPA) y registrada en el Ontario College of Social Workers and Social Service Workers (OCSWSSW). Además cuenta con internados profesionales en el Centre for Addictions and Mental Health (CAMH) en la Unidad de Youth Addictions and Concurrent Disorders Program (650 horas clínicas), y St. Joseph's Hospital en la unidad de Assertive Community Treatment Program (600 horas clínicas). Ejerció como supervisora clínica, jefa de equipo y co-diseñadora del programa residencial con enfoque específico de género del Centro Jean Tweed for Women and their Families en Toronto. Hoy en día cuenta con más de 20 años de experiencia en práctica terapéutica y supervisión clínica en instituciones públicas y privadas en el área de la salud mental, consumo problemático, y abordaje de experiencias traumáticas en adultos así como también con niños, niñas y adolescentes. Además es psicoterapeuta con enfoque anti-opresivo, informado por el Trauma, centrado en la Persona, feminista y con perspectiva colaborativa y basada en fortalezas. Ha sido expositora en seminarios, conversatorios, cursos y en congresos nacionales como internacionales en materia de Trabajo Social Clínico, Salud Mental y práctica clínica contemporánea en Trabajo Social. Ha sido docente universitaria de postgrado en la Universidad Andrés Bello y de pre y postgrado en la Universidad Viña del Mar en Chile. Hoy realizada docencia en el Diplomado de Postítulo Infanto-Juvenil: Estrategias de Intervención en Clínica Infanto-

Juvenil” de la Escuela de Psicología de la Universidad de Valparaíso y del Experto Universitario en Trabajo Social Clínico del Instituto Español de Trabajo Social Clínico en España. Actualmente se encuentra realizando una actualización de postgrado en el Certificate Program in Traumatic Stress Studies del Trauma Research Foundation de Estados Unidos, fundación reconocida a nivel internacional con docentes como Bessel van der Kolk, Stephen Porges, Richard Schwartz y otros. Es fundadora, co-directora y docente del Instituto Chileno de Trabajo Social Clínico y además es parte de la Junta Directiva Editorial del Clinical Social Work Journal de Estados Unidos, como la única representante del Trabajo Social Clínico Latinoamericano para la más importante y prestigiosa revista sobre esta especialidad a nivel internacional.

©MG. JOHANNA RAMÍREZ MELLADO



Trabajadora Social y Licenciada en Trabajo Social por la Universidad de La Frontera. Diplomado de Postítulo en Psicoterapia Sistémica y Familiar por la Universidad de Chile. Certificación Internacional en Prácticas Dialógicas y Diálogos Abiertos por Network for Dialogical Practice y Diálogos Abiertos Argentina. Diplomado en Mediación Familiar y Comunitaria por la Universidad de La Frontera. Candidata a Magíster en Estudios de Género y Cultura mención Humanidades por la Universidad de Chile. Ha participado y expuesto en seminarios nacionales e internacionales relacionados con temática de Trabajo Social Clínico con enfoque de género. Además, ha desempeñado una práctica terapéutica desde el Trabajo Social Clínico en un Centro Comunitario de Salud Integral autogestionado en Villa Francia, Región Metropolitana, Chile. También ha recibido formación clínica, por medio del enlace académico y la supervisión clínica para atención de personas y familias, realizando atención terapéutica sistémica en el Centro de Atención Psicológica (CAPS) de la Universidad de Chile, además ha participado en los Equipos de Trabajo y Asesoría Sistémica (eQtasis), específicamente en Equipo de Atención Clínica a Familias y Parejas y el en grupo de Estudio Género y Familia, los cuales están anexados al Departamento de Psicología. En la actualidad se desempeña profesionalmente en un programa que trabaja con infancia vulnerable.